

# Últimos datos sobre galápagos autóctonos y exóticos en los territorios históricos de Bizkaia y Araba

Xabier Buenetxea Aragüés<sup>1</sup>, Leire Paz Leiza<sup>1</sup>.

<sup>1</sup>BOLUE Ingurumen Ikerketak. boluemys@hotmail.com

El estudio de los galápagos en Euskadi comenzó en 2001 con la puesta en marcha del proyecto “SOS Galápagos” en el humedal de Bolue en Getxo (Bizkaia), donde además de controlar la población de galápagos exóticos liberados se capturaron ejemplares de los taxones autóctonos galápagos leproso *Mauremys leprosa* y galápagos europeo *Emys orbicularis*, cuyas poblaciones son desde entonces objeto de seguimiento. Previamente, apenas existían datos sobre su presencia en la CAPV, aunque ambas especies están incluidas en el Catálogo Vasco de Especies Amenazadas bajo la categoría de Vulnerable.

Tras el inicio de “SOS Galápagos”, el equipo de BOLUE Ingurumen Ikerketak llevó a cabo algunos estudios en zonas concretas en las dos provincias, aunque no fue hasta 2007 en Bizkaia y 2010 en Araba cuando se empezó a rastrear progresivamente todo el territorio, en busca de galápagos autóctonos por un lado, y por el otro, para extraer galápagos exóticos y evitar su invasión.

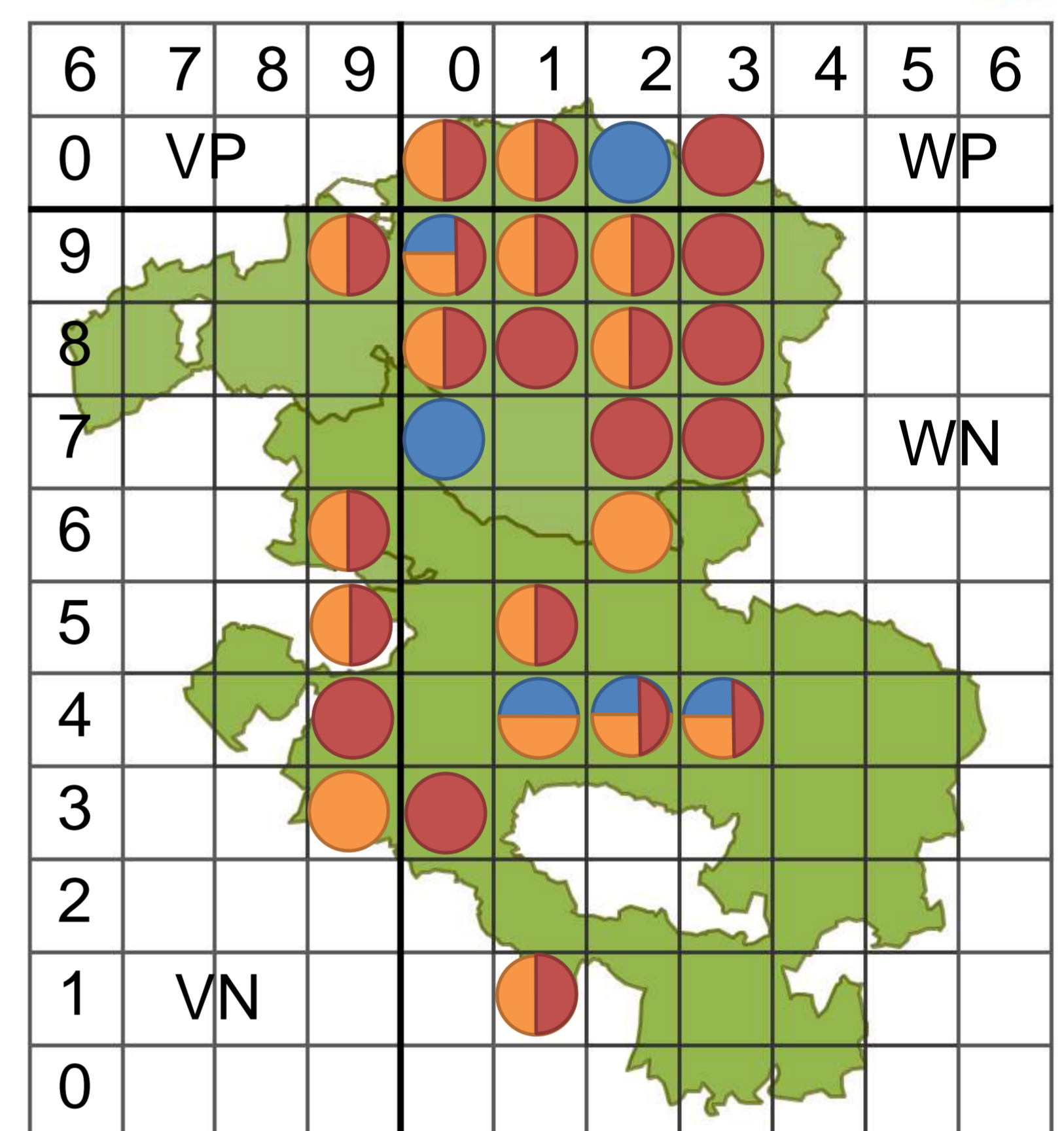
A día de hoy, hemos muestreado una gran cantidad y variedad de zonas húmedas, con mayor o menor potencialidad para albergar galápagos, en los territorios históricos de Bizkaia y Araba. Con las numerosas observaciones y capturas realizadas, se amplía considerablemente el conocimiento sobre distribución y abundancia de los quelonios en estas provincias.



## GALÁPAGOS AUTÓCTONOS

**-*Emys orbicularis*:** únicamente se tiene constancia de una población reproductora, en el humedal de Bolue (WN09) siendo, a día de hoy, la única conocida del cantábrico oriental. Se han detectado además ejemplares aislados y se han recopilado cantidad de citas que la localizan no sólo en grandes masas de agua, sino también en praderas húmedas y bosques inundados, lo cual amplía el rango de hábitats potenciales donde buscar posibles poblaciones relictas.

**-*Mauremys leprosa*:** abundante en algunos enclaves donde comparte hábitat con exóticas, lo cual incrementa la probabilidad de que algunos de estos ejemplares hayan sido traslocados de otras localizaciones peninsulares. En cualquier caso, junto a la de Bolue se han localizado otras 3 poblaciones reproductoras: en Amurrio (VN95) y Salburua (WN24-34) en la provincia de Araba y en el valle de Butroe (WP10) en Bizkaia.



● *M. leprosa* ● *E. orbicularis* ● exóticos

Figura 1: Localización de las observaciones directas y capturas de galápagos autóctonos y exóticos en Bizkaia y Araba.

## METODOLOGÍA

- Entrevistas a lugareños y personas que frecuentan la zona.
- Búsqueda por observación directa a través de material óptico de largo alcance.
- Captura mediante diferentes modelos de trampas selectivas.
- Seguimiento de poblaciones de autóctonos por el método de marcaje y recaptura y por telemetría.

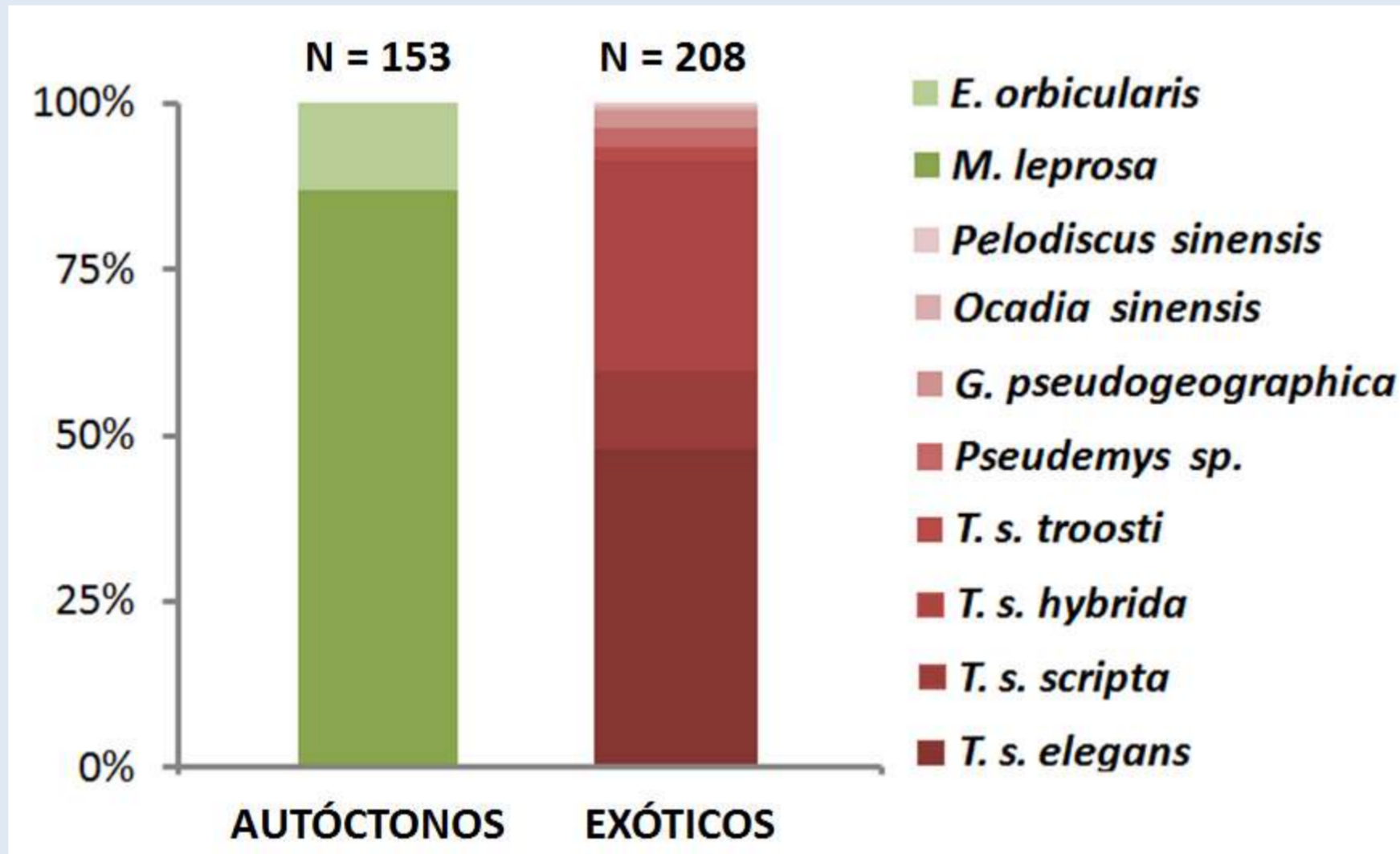


Figura 2: Proporción de capturas por taxón de los galápagos exóticos y autóctonos capturados desde 2007 en Bizkaia y Araba. Nota: no se han incluido todos los datos obtenidos en 2010 ya que están siendo procesados.



Figura 3: Juveniles de *Trachemys scripta hybrida* de la misma cohorte capturadas simultáneamente en el humedal de Bolue en 2008.

## GALÁPAGOS EXÓTICOS

Desde 2007 se han extraído del medio natural más de 200 ejemplares pertenecientes a 8 taxones distintos, correspondiendo el 93% de las capturas al grupo taxonómico de *Trachemys scripta* ssp. (Fig. 2).

Las sueltas se producen en todo tipo de hábitat acuático, ya sea cauce fluvial o balsa, sobre todo en los más frecuentados por los humanos, tanto por su proximidad a núcleos urbanos como por su cómodo acceso. No obstante, se ha constatado que el carácter torrencial de los medio lóticos de Bizkaia y Araba actúa como factor limitante al asentamiento de poblaciones de galápagos exóticos en cauces fluviales, sobre todo de la vertiente cantábrica.

Existen evidencias indirectas de reproducción con éxito de galápagos exóticos naturalizados en diversas localizaciones vizcaínas: humedal de Bolue (WN09), embalse de Laukariz (WN19) y Reserva de la Biosfera de Urdaibai (WN29). Si bien la presencia de estos ejemplares está ampliamente extendida por el territorio, los episodios reproductores parecen más bien ocasionales, por lo que aun no se puede hablar de invasión propiamente dicha.

